



Ikäihmisten rahapelaaminen Pieksämäellä 2017

Raportti

Eija Myllymäki
Pelituki, aluesuunnittelija

Sisällys

1 Mitä ikäihmisten rahapelaamisesta tiedetään?	2
2 Mitä tavoiteltiin ja miten?	2
3 Millaisia vastauksia saatiin?	3
4 Mitä voi päätellä ikäihmisten rahapelaamisesta?	6
Lähteet	8

Liite 1

Liite 2

Mitä on Pelituki?

Pelituki toimii pelihaittojen ja haitallisen netin käytön ehkäisyn ja hoidon kehittämiseksi Keski- ja Itä-Suomessa. Toiminnalla vahvistetaan sosiaali-, terveys-, ohjaus-, ja kasvatustalouden ammattilaisen, järjestöjen ja läheisten osaamista haittojen ehkäisyssä, tunnistamisessa ja hoidossa. Pelitukitoimintaa toteuttavat Sovatek-säätiö, Kuopion kriisikeskus ja Kirkkopalvelujen Riippuvuustyön kehittämissyksikkö. Pelitukea rahoittaa Sosiaali- ja terveysministeriö Veikkauksen tuotoilla.

Lisätietoa: www.pelituki.fi

1 Mitä ikäihmisten rahapelaamisesta tiedetään?

Ikäihmisten rahapelaaminen puhututtaa mediassa. Pelikoneiden ääressä seisovista eläkeläisistä on usein kuvia rahapelaamista käsittelevien lehtikirjoitusten yhteydessä. Vanhemman väen pelaaminen on aiheuttanut huolta myös heidän kanssaan työtä tekevissä ammattilaisissa ja monissa läheisissä. Mutta mitä ikäihmiset todellisuudessa pelaavat ja minkä verran? Tutkimuksia suomalaisten ikäihmisten rahapelaamisesta on vähän, tässä kartoituksessa viitataan muutamaan tuoreimpaan selvitykseen. Halusimme perehtyä tarkemmin pienen kaupungin ikäihmisten rahapelaamiseen ja verrata sitä kotimaisten tutkimusten antamaan kuvaan senioreiden rahapelaamisesta.

Suomalaisista 15-74 -vuotiaista 80 % oli pelannut vähintään yhtä rahapeliä 12 viime kuukauden aikana (naiset 75 %, miehet 85 %). Yleisintä rahapelaaminen oli työikäisillä ja vähäisintä alle 18-vuotiailla. Rahapelaaminen lisääntyi vuosien 2011 ja 2015 välillä tutkimukseen osallistuneella vanhimmalla ikäryhmällä eli 65–74 -vuotiailla. Viimeisen vuoden aikana pelanneet käyttivät rahapeleihin yhden viikon aikana keskimäärin 11,30 euroa. 50–74-vuotiaat sekä eläkkeellä olevat tai muuten työelämän ulkopuolella olevat käyttivät rahapelaamiseen muuta väestöä useammin yhden viikon aikana kuusi euroa tai sitä enemmän. (Salonen & Raisamo, 2015) Kämppi ja Pajunen viittasivat jo vuonna 2010 kansainvälisiin tutkimuksiin (esim. Clarke 2008), joiden mukaan ikääntyneen aikuisväestön ja etenkin vanhempien naisten osuus rahapelejä pelanneista on nousussa (Kämppi & Pajunen, 2010).

Ehkäisevä päihdetyö EHYT ry:n Arpa-projektin teettämän kyselyn (Hyry 2016) mukaan iäkkäät miehet pelaavat paljon rahapelejä. 64–69 -vuotiaista miehistä 70 % kertoo pelaavansa lottopelejä vähintään kerran kuussa, 70–74 -vuotiaista miehistä 63 %. Sama innokkuus näkyy miehillä myös erilaisissa arpapeleissä. Vastaavasti 64–74 -vuotiaista naisista noin puolet pelaa lottopelejä vähintään kerran kuussa. 64 -vuotiaista tai sitä iäkkäimmistä raha-automaateilla pelaa ainakin kerran kuussa 14 %, kun esimerkiksi 18–35 -vuotiaista noin puolet pelaa raha-automaateilla ainakin joskus. Smolejin ym. (2015) mukaan maltillista pelaamista on kahden eri rahapelin pelaaminen vuoden aikana, kun taas riskipelaajat pelasivat vähintään neljää eri rahapeliä. Pelaamisen motiivit ovat samat iäkkäämmillä kuin nuoremmillakin eli isot voitot, ajanviete ja jännitys sekä voittamisen tuoma onnistumisen tunne (Hyry 2016).

2 Mitä tavoiteltiin ja miten?

Pieksämäellä tehdyn rahapelaamisen kartoituksen tarkoituksena oli selvittää, minkä verran ikäihmiset pelaavat rahapelejä, millaisia rahapelaamiseen liittyviä kokemuksia ikäihmisillä on ja mikä on vastaajien käsitys peliongelmien liittyvistä palveluista paikkakunnalla. Tietoa kerättiin paikallisen kehittämistyön tueksi eikä saatua aineistoa ole analysoitu tilastollisia menetelmiä käyttäen. Raportissakaan ei siis esitellä eri muuttujien välisiä yhteyksiä, vaan tuloksia tarkastellaan lukumäärien ja prosenttiosuuksien tasolla.

Pieksämäellä oli asukkaita vuoden 2017 lopussa 18 353 (Tilastokeskus, 2017) ja 29 % kaupunkilaisista oli yli 65 -vuotiaita (Tilastokeskus, 2016). Kaupunki on muuttotappiokunta ja väestörakenne vanhenee, kuten muissakin eteläsavolaisissa pienissä kunnissa. Ikäihmisten palvelut ovat keskittyneet Ikäneuvolaan¹ ja

¹ Ikäihmisten sosiaali- ja terveyspalvelut on keskitetty Pieksämäellä Ikäneuvolaan, käsittäen mm. ikäihmisten palveluohjauksen, terveystarkastukset, muisti- ja omaishoitajan palvelut.

perinteiseen terveyskeskuslääkärien vastaanottoon. Kaupungissa toimii myös yhdistynyt mielenterveys- ja päihdevastaanotto, jonne rahapeli-riippuvaiset voidaan ohjata. Erikoissairaanhoido on siirtynyt Etelä-Savon sosiaali- ja terveyspalveluiden (Essote) yhteyteen.

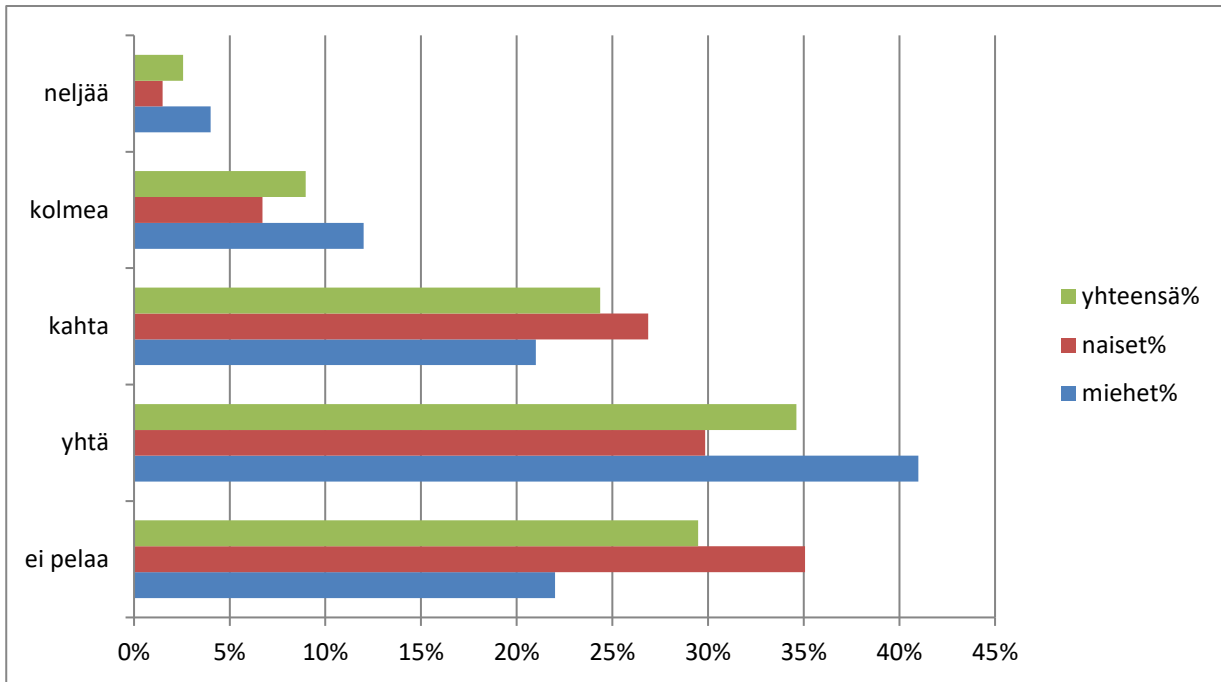
Kartoituksessa käytettiin kirjallista kyselykaavaketta (Liite 1), jonka yhteydessä oli myös saatekirje (Liite 2). Saatekirjeessä selvitettiin kyselyn tarkoitus, esiteltiin toteuttava taho ja tulosten käyttötarkoitus. Kartoitukseen pyydettiin vastaamaan nimettömänä ja kerrottiin, että vastauslomakkeen voi jättää lukolliseen palautelaatikkoon tai postittaa allekirjoittaneelle. Saatekirjeessä kerrottiin, että yhteenveto toimitetaan ikääntyneiden sosiaali- ja terveyspalveluista vastaaville tahoille Pieksämäellä ja tuloksia tullaan hyödyntämään koko Pelituen toiminta-alueella.

Kaavake täytettiin Ikäneuvolan terveydenhoitajan vastaanoton yhteydessä, järjestötoimilla kokoontuvissa eläkeläisryhmissä sekä seurakunnan eläkeläisryhmässä. Ikäneuvolan terveydenhoitaja antoi kyselykaavakkeen vastaanottokäynnin yhteydessä, vastaaja täytti kaavakkeen odotustilassa ja jätti kaavakkeen lukittuun laatikkoon. Järjestötoimilla kaavakkeet olivat palautelaatikon vieressä, josta kävijät voivat ottaa kaavakkeet niin halutessaan. Seurakunnan ryhmässä osallistujat täyttivät kaavakkeen ryhmätilaisuuden lopuksi.

3 Millaisia vastauksia saatiin?

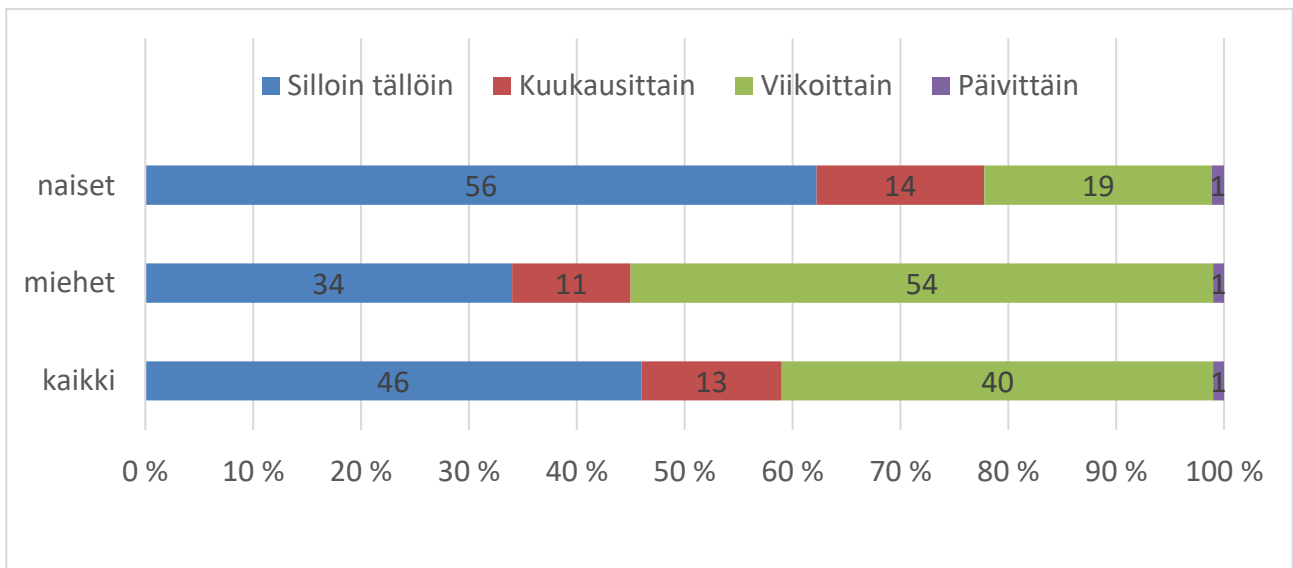
Kyselyyn vastasi yhteensä 234 65 -vuotiasta tai sitä vanhempaa henkilöä Pieksämäeltä (4,2 % ikäryhmästä). Vastaajista 43 % oli miehiä ja 57 % naisia ja kolme neljästä kuului ikäryhmään 65-74 -vuotiaat, yksi vastaaja oli alle 65 -vuotias, loput yli 74 -vuotiaita. Osa vastaajista rastitti kohdan ”en pelaa”, vaikka seuraavassa kysymyksessä mainitsivat lottoavansa tai ostavansa arvan silloin tällöin. Heidät laitettiin pelaavien ikäihmisten ryhmään. Viisi lomaketta hylättiin puutteellisten perustietojen vuoksi.

Hieman alle 30 % vastaajista ei ollut pelannut mitään rahapeliä viimeisen vuoden aikana. Naisissa pelaamattomia oli 35 % ja miehissä 22 %. Vastaavasti 71 % (n=165) vastaajista pelasi erilaisia rahapelejä. Yhtä rahapeliä oli pelannut noin kolmannes vastaajista, kahta rahapeliä neljännes (miehet 21 %, naiset 27 %), kolmea rahapeliä 9 % ja neljää tai enemmän 3 % (Kaavio 1).



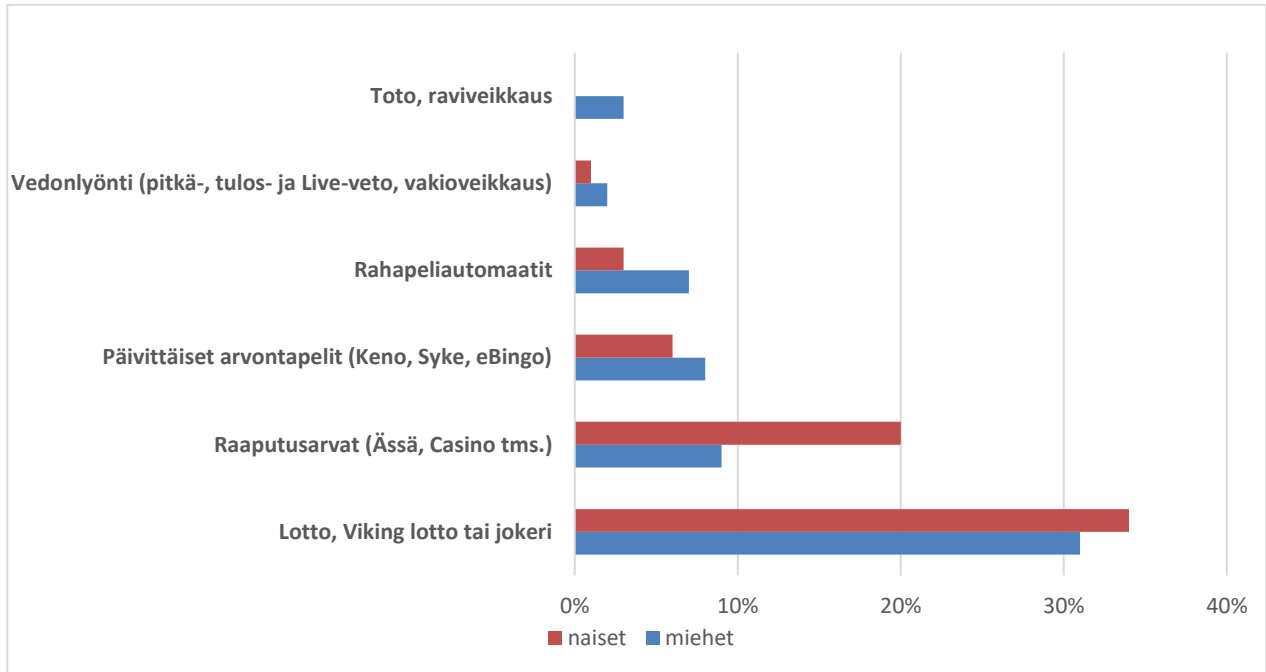
Kaavio 1. Yhtä, kahta, kolmea ja neljää tai useampaa rahapeliä pelanneiden sekä rahapelejä pelaamattomien osuudet vastanneista sukupuolittain (N=234, miehet n=100, naiset n=134).

Lottopelien (Loton, Viking loton ja Jokerin) pelaaminen oli yleisintä rahapelaamista kyselyyn vastanneilla, sillä lottoarvontoihin osallistui vähintään silloin tällöin 65 % vastanneista. Vähintään kuukausittain lottoarvontoihin osallistui 53 % lottoajista, heistä oli miehiä 66 % ja naisia 34 %. Vastaavasti silloin tällöin lottoa pelaavien naisten osuus oli selvästi suurempi kuin miesten. (Kaavio 2.) Rahapelejä pelaavista ikäihmisistä vain kaksitoista ei pelannut lottoa.



Kaavio 2. Lottoa, Viking lottoa ja Jokeria silloin tällöin, kuukausittain, viikoittain ja päivittäin pelaavien osuudet sukupuolittain (Kaikki n=153, naiset n=80, miehet n=73).

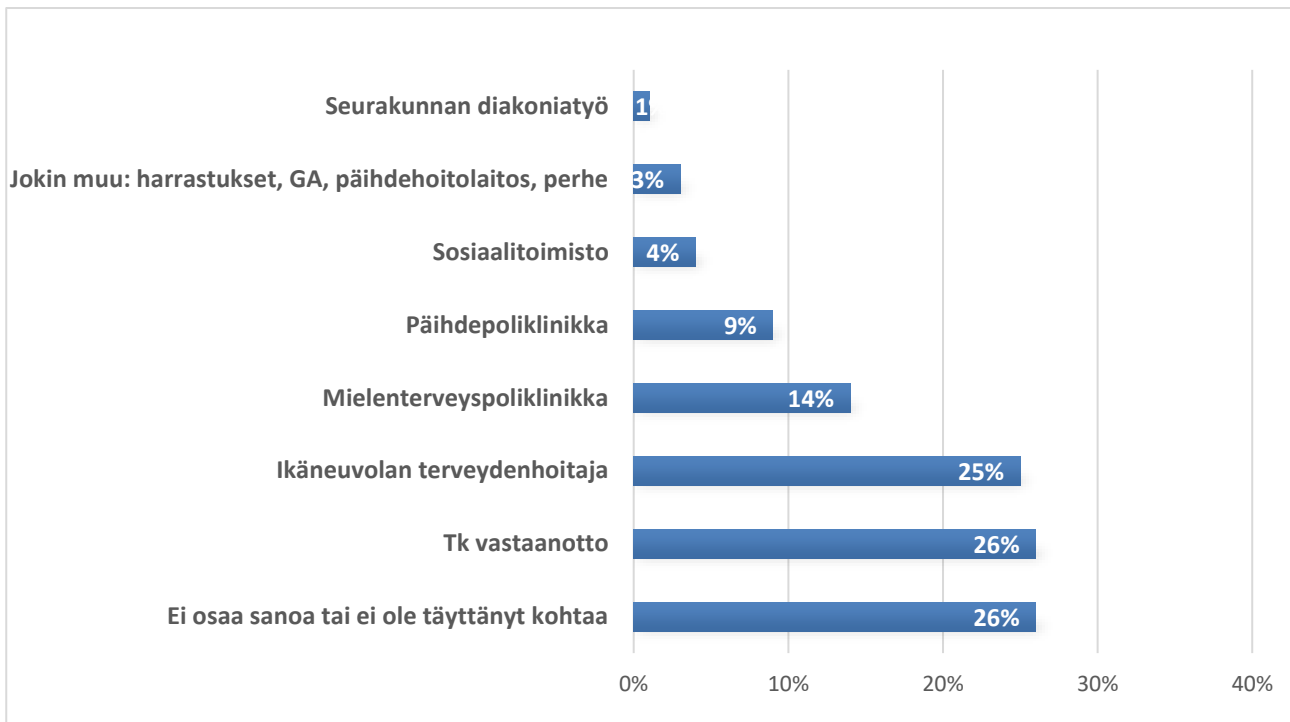
Erilaisia raaputusarpoja oli pelannut ainakin silloin tällöin joka kolmas kaikista vastanneista (miehet 9 %, naiset 20 %). Päivittäisiä arvontapelejä oli pelannut 14 % vastanneista ja rahapeliautomaatteja pelasi ainakin silloin tällöin 10 %, miehet enemmän kuin naiset (Kaavio 3.) 9 % vastanneista pelasi rahapelejä myös internetissä. Nettipokeria, muita rahapelejä nettikasinolla tai yksityistä vedonlyöntiä kyselyyn vastanneet eivät pelanneet.



Kaavio 3. Eri rahapelityyppien pelaaminen sukupuolittain, (N=234, naiset n=134, miehet n=100).

Useampia rahapelejä pelanneet olivat nimenneet enemmän pelaamiseen liittyviä kokemuksia kuin vain yhtä rahapeliä pelanneet. Muiden ihmisten tapaamisen pelaamisen yhteydessä mainitsi 16 %, pelaamisen koki hyvänä ajankuluna 13 %, haastetta ja kilpailua pelaaminen tarjosi 11 % ja rentoutusta koki 10 % rahapelien pelaajista. Muutama mainitsi myös pelaamiseen liittyviä negatiivisia tunteita, kuten syyllisyyden kokemuksia (7 %). Rahapelien pelaajista 8 % oli voittanut ainakin joskus talouteensa nähden merkittävän summan rahaa.

Vastaajista 27 % tunsi rahapelejä pelaavan ihmisen ja 8 % oli ongelmallisesti pelaava läheinen (lapsi, lapsenlapsi, puoliso, sisko tai läheinen ystävä). Kun ikäihmisiltä kysyttiin, minne he menisivät itse tai ohjaisivat rahapeliongelmaisen ystävänsä, niin puolet vastaajista valitsisi perusterveydenhuollon, joko terveyskeskuksen vastaanoton tai Ikäneuvolan. Mielenterveys- ja päihdepoliklinikalle menisi 23 % vastanneista. Noin joka neljäs vastaajista ei tiennyt minne mennä tai ei ollut täyttänyt kohtaa laisinkaan (Kaavio 4.)



Kaavio 4. Minne ikäihmiset menisivät itse tai ohjaisivat rahapeliongelmaisen ystävänsä Pieksämäellä (N=234).

Kartoituksessa kysyttiin myös merkittävistä elämänmuutoksista sekä terveyteen ja toimintakykyyn liittyvistä ongelmista. Tähän kysymykseen suurin osa ei halunnut tai huomannut vastata, mutta heikentynyt liikuntakyky (12 %), yksinäisyyden kokemukset (10 %) ja mielialan lasku (9 %) olivat suurimmat toimintakykyyn vaikuttavista tekijöistä vastaajilla.

Digitaalisia pelejä kännykällä, tabletilla tai tietokoneella pelasi 14 % vastanneista ja lähes saman verran oli mainintoja korttipeleistä.

4 Mitä voi päätellä ikäihmisten rahapelaamisesta?

Pieksämäkeläiset ikäihmiset hakisivat apua peliongelmiin perusterveydenhuollosta. Yli puolet vastaajista menisi itse tai ohjaisi rahapeliongelmaisen läheisensä Ikäneuvolaan tai terveyskeskuksen vastaanottoon Pieksämäellä. Perusterveydenhuollon vastaanotoilla ikäihmiset käyvät monien somaattisten vaivojen vuoksi ja tässä yhteydessä olisikin luontevaa kysyä myös rahapelaamisesta. Työntekijöillä tulisi olla valmiudet kysymisen lisäksi keskustella ja tuoda näkyväksi mahdollinen peliongelma. Tarvittaessa voisi iäkkään asiakkaan ohjata erityispalvelujen piiriin, kuten mielenterveys- ja päihdevastaanotolle, tai sosiaalityöntekijälle.

Kyselyyn vastanneista ikäihmisistä ainakin yhtä rahapeliä pelasi 71 %, eli rahapelejä pelaavien osuus on noin 10 % pienempi kuin suomalaisilla keskimäärin (Salonen & Raisamo 2015). Pieksämäkeläiset seniorit pelaavat pääasiassa lottoa ja raaputtavat arpoja, kuten muutkin samanikäiset. Arpa-projektin selvityksen (Hyry 2016) mukaan miehet pelaavat naisia enemmän lottopelejä. Pieksämäellä lottoa pelaavien miesten ja

naisten määrässä ei ollut juurikaan eroa, mutta pelaamisen useudessa oli selvä ero sukupuolten välillä. Miehet pelasivat tyypillisesti lottoa viikoittain ja naisista enemmistö pelasi sitä silloin tällöin. Vähintään kuukausittain lottoa pelasi miehistä kaksi kolmannesta ja naisista kolmannes.

Pieksämäellä ikäihmisten pelaaminen oli maltillista niin pelattujen eri rahapelien määrän kuin suosituimpien pelien haittariskin perusteella tarkasteltuna. Suurin osa rahapelejä pelaavista vastaajista oli pelannut yhtä tai kahta rahapeliä viimeisen vuoden aikana ja yleisimmin nämä kaksi olivat lotto ja arvat. Smolej'n ym. (2015) määritelmän mukaan maltillista pelaamista on vielä kaksi rahapeliä, joten Pieksämäellä pelataan tämän määritelmän mukaan pääasiassa maltillisesti. Neljän eri pelin pelaaminen on riskipelaamisen yhtenä kriteerinä; Pieksämäellä 3 % rahapelejä pelanneista kertoi pelanneensa neljää tai useampaa rahapeliä. Korkean riskin peleistä rahapeliautomaatteja vastanneet pelasivat vähän (miehistä 7 % ja naisista 3 % pelasi ainakin silloin tällöin), ja vedonlyönti oli vielä harvinaisempaa.

Pieksämäen kyselyssä ei kysytty suoraan kokemusta oman pelaamisen ongelmallisuudesta. Kolme vastaajaa kertoi pelanneensa useita rahapelejä, käyttäneensä yli 20 euroa rahaa viikossa ja/tai valehdellut tai tuntenut syyllisyyttä pelaamisestaan, mitkä viittaavat pelaamisen ongelmallisuuteen. Yhden vastaajan kommentti kertoo lisäksi aikaisemmasta pelaamisesta selvänä riippuvuutena ”kun join en pelannut, mutta raittiilla jaksolla pelasin paljon”. Kämppi ja Pajunen (2010) toteavat katsauksessaan, että ikäihmisten ongelmapelaamisesta tiedetään vähän ja väestökyselyn mittarit eivät välttämättä tunnista heille koituvia haittoja. Pieksämäen kyselyssä pelihaittoihin viittaavia kokemuksia oli pienellä osalla pelaajista; syyllisyys (7 %), valehtelu (4 %), stressi ja ahdistus pelaamisen suhteen (4 %), ikävien asioiden unohtaminen pelatessa (5 %) sekä epäonnistuneet yritykset vähentää pelaamista (5 %).

Suomalainen kulttuuri on rahapelimyönteinen ja suuntaus iäkkäämmän väestön rahapelaamisen lisääntymiseen on ilmeisesti nouseva, kuten Salonen ja Raisamo (2015) raportissaan mainitsivat. Tulevaisuudessa ikäihmisten rahapelaamista voi lisätä yleistävä rahapelaaminen internetissä. Tässä kyselyssä ikäihmisten verkkorahapelaaminen oli vähäistä johtuen todennäköisesti siitä, että tietokoneen tai älypuhelimien käyttö ei ole luontevaa suurelle osalle vastaajista. Parhaillaan eläköityvillä ihmisillä internetin käyttö on jo tutumpaa, verkkorahapelien tarjonta monipuolistuu ja pelaaminen onnistuu kotisohvalta käsin huonomminkin liikkuvilta eläkeläisiltä.

Kyselyn tuloksista ilmeni, että neljäsosa vastaajista ei osannut nimetä paikkaa, mistä hakisivat itselleen apua tai minne kehottaisivat läheistään hakeutumaan rahapeliongelmissa. Tarvitaan siis tehokkaampaa tietotusta tarjolla olevista palveluista ja toisaalta matalaa kynnystä ottaa rahapelaaminen puheeksi sosiaali- ja terveysalan vastaanotoilla ja kotikäynneillä. Kysymysten rahapelaamisesta tulisi kuulua perusterveydenhuollon terveystarkastuksiin ja vastaanottokäynteihin samalla tavalla kuin kysymysten päihteistä.

Lopuksi yhden rahapelejä pelaamattoman vastaajan kirjoittama viesti:

”Olen menettänyt muutaman ystävän, kun en pelaa rahapelejä. En myös omista älykännykkää enkä nettiä syystä, että en jaksa kulkea joka paikassa kännykkä kädessä. En halua olla aina kaikissa hullutukissa mukana. Minulla on paljon lenkkeilykavereita pienille lenkeille, mutta kunnan lenkit kävelen reippaasti yksin. Ihanat ”ikämummelit” juttelevat kaduilla kanssani ja kertovat yksinäisyydestään. Heillä ei ole kuuntelijaa, siksi pakisen heidän kanssaan. Nämä asiat voittavat kaikki maailman pelit ja netit ym. fasebuukit. Nautin, kun saan ”mummelit” iloisesti hymyilemään ja liikkumaan.

– Nainen, 65-74 v

Lähteet

Arpajaislaki 2010. Laki arpajaislain muuttamisesta 661/2010.

<http://www.finlex.fi/fi/laki/alkup/2010/20100661> Viitattu 1.2.2018.

Clarke, D. 2008. Older Adults' Gambling motivation and Problem Gambling: A Comparative Study. *Journal of Gambling Studies* 24: 175-192.

Hyry, J. 2016. Ikäihmisten pelaaminen – kysely. EHYT/Lähiverkko/TNS Gallup Oy. (julkaisematon)

Kämppi J. & Pajunen E. 2010. Pelin viemää. Katsaus ikääntyneiden rahapelaamiseen. THL 11/2010, yliopistopaino, Helsinki.

Salonen A. & Raisamo S. 2015. Suomalaisten rahapelaaminen 2015. Rahapelaaminen, rahapeliongelmat ja rahapelaamiseen liittyvät asenteet ja mielipiteet 15–74-vuotiailla. Raportti 16/2015, THL.

Smolej M. & Karjalainen S. & Jaakkola T. 2015. Rahapelaamisen riskirajoilla. Ehyt ry ja Arpa-projekti, Grano, Kuopio.

Tilastokeskus 2016. [Väestö iän \(1-v.\), sukupuolen ja kielen mukaan alueittain 1990–2016](#) 31.12.2016.

Tilastokeskus. Viitattu 18.12.2017.

Tilastokeskus 2017. [Ennakkoväkiluku sukupuolen mukaan alueittain, elokuu 2017](#) 31.8.2017. Tilastokeskus. Viitattu 18.12.2017.

Kartoitus ikäihmisten rahapelaamisesta Pieksämäellä 2017, Pelituki

Tämän kartoituksen tarkoituksena on selvittää:

- Minkä verran ikäihmiset pelaavat rahapelejä Pieksämäellä
- Millaisia rahapelaamiseen liittyviä kokemuksia ikäihmisillä on
- Mikä on vastaajien näkemys pelaamiseen liittyvistä palveluista Pieksämäellä

Vastatkaa ympyröimällä tai rastittamalla sopivin vaihtoehto.

A. RAHAPELAAMINEN

1. Oletteko viimeisen vuoden aikana pelannut rahapelejä? (lotto, peliautomaatit, arvat, ravit, korttipelit rahasta)
 - a. kyllä
 - b. ei

2. Oletteko pelannut rahapelejä internetissä viimeisen vuoden aikana?
 - a. kyllä
 - b. ei

3. Kuinka usein olette pelannut seuraavia rahapelityyppejä viimeisen vuoden aikana?
Laittakaa rasti sopivalta tuntuvaan kohtaan.

	ei lainkaan	silloin tällöin	kuukausittain	viikoittain	päivittäin
Lotto, Viking lotto tai Jokeri					
Päivittäiset arvontapelit (Keno, Syke, eBingo)					
Raaputusarvat (Ässä, Casino tms.)					
Vedonlyönti (pitkä-, moni-, tulos- ja Live-veto, vakioveikkaus)					
Rahapeliautomaatit					
Nettipokeri					
Muut rahapelit nettikasinoilla					
Totopelit ja raviveikkaus, myös internetissä					
Yksityinen vedonlyönti ja/tai korttipeli rahapanoksin					

4. Kuinka paljon käytätte keskimäärin rahaa pelaamiseen viikoittain

- a. alle 10 e
- b. 11-19 e
- c. yli 20 e

5. Onko pelaamiseenne liittynyt seuraavia kokemuksia viimeisen vuoden aikana?
Laittakaa rasti sopivalta tuntuvaan kohtaan

	ei lainkaan	harvoin	joskus	melko usein	erittäin usein
Olen pelannut rahapelejä suuremmilla summilla kuin minulla oikeastaan olisi varaa					
Olen rentoutunut pelaamalla rahapelejä					
Rahapelit ovat tarjonneet minulle haastetta ja kilpailua					
Olen pelannut unohtaakseni ikävät asiat					
Olen valehdellut rahapelaamisestani					
Pelatessani olen tavannut ihmisiä					
Olen epäonnistunut yrittäessäni vähentää rahapelaamistani					
Rahapelaamiseni on aiheuttanut taloudellisia ongelmia					
Rahapelit ovat olleet hyvä tapa kuluttaa aikaa					
Olen voittanut omaan talouteeni nähden merkittävän summan					
Olen tuntenut syyllisyyttä rahapelaamiseni vuoksi					
Rahapelaaminen on aiheuttanut minulle stressiä tai ahdistusta					
Hermostun tai ärsyynnyn, kun en ole					

päässyt pelaamaan					
Minua on kehoitettu vähentämään rahapelaamistani					

6. Onko lähipiirissänne sellainen henkilö, joka pelaa rahapelejä?

- a. Ei ole
- b. Kyllä, yksi
- c. Kyllä, useita

7. Onko Teillä rahapelejä ongelmallisesti pelaava läheinen?

- a. ei ole
- b. puoliso
- c. lapsi tai lapsenlapsi
- d. ystävä
- e. joku muu_____

B PALVELUT

8. Mikä taho paikkakunnallasi olisi, minne menisitte itse tai ohjaisitte ystävänne rahapeliongelmissa?

- a. Terveyskeskuksen vastaanotto
- b. Päihdepoliklinikka
- c. Mielenveyspoliklinikka
- d. Ikäneuvolan terveydenhoitaja
- e. Seurakunnan diakoniatyö
- f. Sosiaalitoimisto
- g. Jokin muu taho, mikä_____?

C TAUSTATIEDOT

9. Sukupuoli

- a. Nainen
- b. Mies

10. Ikä

- a. alle 64
- b. 65-74
- c. yli 75

11. Onko Teillä ollut **viimeisen vuoden aikana** elämässänne seuraavia muutoksia tai terveyteen ja toimintakykyyn liittyviä ongelmia? (voitte valita yhden tai useamman)

- a. Eläkkeelle jääminen
- b. Avio/avoliiton päättyminen (puolison kuolema tai ero)
- c. Heikentynyt liikuntakyky (esim. kodin ulkopuolella)
- d. Vakava sairastuminen
- e. Yksinäisyyden kokemuksia
- f. Mielialan laskua
- g. Läheisen kuolema / suru
- h. Liiallista päihteiden käyttöä
- i. muu merkittävä muutos, mikä _____?

12. Oletteko viimeisen vuoden aikana pelannut muita kuin rahapelejä?

- a. Digitaalisia pelejä kännykällä, iPadilla tai tietokoneella (esim. Pokemon go!, pasianssi...)
- b. Korttipelejä ilman rahaa
- c. Jotain muuta peleihin luettavaa (esim. bingo tai shakki..)

KIITOS OSALLISTUMISESTANNE!

Jos haluatte tuoda esiin vielä jotain muuta, voitte kirjoittaa kyselyn takasivulle lisää.

Liite 2.

HYVÄ RAHAPELAAMISEN KARTOITUKSEEN VASTAAJA

Tässä kyselyssä on tarkoituksena kartoittaa ikäihmisten rahapelaamista. Minkä verran ja mitä rahapelejä Pieksämäellä pelataan? Millaisia rahapelaamiseen liittyviä kokemuksia ikäihmisillä on? Lisäksi tavoitteena on selvittää, mikä on vastaajien näkemys ongelmapelaamiseen liittyvistä sosiaali- ja terveystalouksista Pieksämäellä.

Kartoituksen toteuttaa Keski- ja Itä-Suomessa toimiva Pelituki, joka on **Sovatek-säätiön, Kuopion kriisikeskuksen** ja **Kehittämiskeskus Tyynelän** yhdessä toteuttamaa ja koordinoimaa tukea pelihaittojen ennaltaehkäisemiseksi sekä ongelmallisen digi- ja rahapelaamisen tunnistamiseksi.

Kartoitusta jaetaan yli 65-vuotiaille seuraavasti:

- Ikäneuvolan asiakkaat, mm. 70-vuotistarkastuksessa kävijät
- Aikuissosiaalityön piirissä olevat yli 65-vuotiaat
- Järjestötoiminnassa käyvät ikäihmiset

Kartoitukseen voi vastata nimettömänä. Laittakaa täytetty vastauslomake lukolliseen palautelaatikkoon. Vastauslomakkeen voi myös postittaa allekirjoittaneelle.

Yhteenveto toimitetaan ikääntyneiden sosiaali- ja terveystalouksista vastaaville tahoille Pieksämäellä ja tuloksia hyödynnetään koko Pelituen toiminta-alueella.

Kiitos jo etukäteen vaivannäöstä ja siitä avusta, jonka kartoitukseen vastaaminen meille antaa!

Juuri Teidän antamanne tiedot ovat korvaamattomia riippumatta siitä pelaatteko itse rahapelejä vai ette.

yhteistyöterveisin

Eija Myllymäki
Aluesuunnittelija, Pelituki
gsm 040 5542506
eija.myllymaki@tyynela.fi

Kehittämiskeskus Tyynelä
Vilhulantie 251 D
76850 Naarajärvi